

**POCKET NEB**

**MODELO: MVD-70**

**Nebulizador de Malla Vibradora**

**MANUAL DE INSTRUCCIONES**

**LEER ATENTAMENTE ANTES DE USAR EL PRODUCTO**

**POCKET NEB MODELO MVD-70**

El nebulizador de malla vibradora de mano POCKET NEB está diseñado para administrar medicamentos recetados en forma de aerosol. El diseño compacto del POCKET NEB le permite llevar la unidad con usted en todo momento para administrar medicamentos en aerosol. El POCKET NEB utiliza un disco de vapor de malla vibradora de vanguardia incorporado al recipiente para medicamento. Cuando se activa, crea un aerosol de medicamento recetado.

**POCKET NEB MODELO MVD-70: INDICACIONES DE USO:**

El nebulizador electrónico de malla vibradora POCKET NEB MODELO MVD-70 está diseñado para nebulizar medicamentos líquidos para que los inhale un paciente. El POCKET NEB se puede utilizar en adultos o niños mayores de 2 años. El POCKET NEB es una unidad portátil para utilizar dentro y fuera del hogar.

El POCKET NEB no está diseñado para funcionar como dispositivo de soporte de vida. El POCKET NEB no está diseñado para su uso con Pentamidina.

**PRECAUCIÓN:**

Según la ley federal, este dispositivo solo puede ser vendido por médicos o bajo orden de un médico.

**Solo bajo receta**

Clasificación y marcas: Los símbolos que aparecen en el POCKET NEB se describen en la siguiente tabla.			
	Indica una situación potencialmente peligrosa que, de no evitarse, podría resultar en muerte o lesiones graves.		
	Indica una situación potencialmente peligrosa que, de no evitarse, podría resultar en lesiones menores o moderadas para el usuario o paciente, o en daños al equipo u otra propiedad.		
	Equipo tipo BF según IEC 60601-1. Solo aplica al POCKET NEB.		
	Fabricación		Número de modelo
	Entrada		Mantener seco
	Energía CC		Temperatura de almacenamiento durante su transporte -25° C y +70° C
	Encendido/ Apagado		Seguir las instrucciones para su uso apropiado
	Número de serie		No tirar a la basura

**ADVERTENCIA:**



Leer toda la información en el cuadernillo de instrucciones y todos los demás documentos incluidos en la caja antes de utilizar el POCKET NEB. Para determinar el tipo, dosis, y régimen de medicación, seguir las instrucciones brindadas por su médico y/o experto licenciado en atención de la salud. Utilizar solamente los medicamentos recetados por su médico o proveedor de atención de la salud.

La Pentamidina no es un medicamento aprobado para utilizar con el POCKET NEB.

Mantenga el POCKET NEB fuera del alcance de los bebés y niños sin supervisión.

Este dispositivo contiene partes pequeñas. No ponerse ninguna parte en la boca que no sea la boquilla. Podría causar asfixia. Solo colocarse la boquilla en la boca cuando está sujeta al recipiente para medicamento y el POCKET NEB está listo para usar. No colocarse la boquilla en la boca si no está utilizando el POCKET NEB.

Brindar supervisión cuando el POCKET NEB es utilizado por, en, o cerca de niños pequeños o personas que tienen discapacidades visuales o físicas. No intentar utilizar el POCKET NEB mientras conduce u opera maquinaria. Utilizar el POCKET NEB en una posición estacionaria.

**PRECAUCIÓN:**



Limpiar el POCKET NEB antes del primer uso. (Ver instrucciones de limpieza). Inspeccionar el equipo de control y el recipiente para medicamento antes de utilizar el POCKET NEB.

Para confirmar su funcionamiento, asegurarse de que salga aerosol de la boquilla o mascarilla cuando se enciende la unidad. Si no se observa aerosol, controlar la batería de la unidad y el nivel del líquido. Si no se observa aerosol, entonces buscar un método alternativo de administración del medicamento. Asegurarse de que no haya partes dañadas, de que el POCKET NEB esté bien armado, y de que funcione con normalidad.

Si el POCKET NEB no se ha utilizado durante mucho tiempo, limpiarlo antes de su uso. (Ver instrucciones de limpieza).

No utilizar agua de canilla ni agua mineral en el nebulizador para fines de nebulización o limpieza.

Solo limpiar el equipo de mano como se instruye. (Ver instrucciones de limpieza).

Cargar la batería antes del primer uso. Si hace dos meses o más que no se utiliza el POCKET NEB, cambiar la batería antes de usarlo.

No utilizar el POCKET NEB cuando está conectado al cargador de batería de CA.

Solo utilizar el POCKET NEB cuando el cable del cargador de batería USB está desconectado de la unidad y el adaptador de CA está desconectado del enchufe en la pared.

Siempre apagar la unidad antes de cargarla.

No intentar reemplazar la batería del POCKET NEB.

Asegúrese de cargar la batería cuando se ilumina la luz indicadora de batería baja. Para que la batería dure lo máximo posible, cargarla solamente luego de que se ilumine la luz indicadora de batería baja.

No dejar el POCKET NEB ni sus partes en un lugar en donde queden expuestos a una temperatura o humedad fuera del rango de operación o almacenamiento, por ejemplo dentro de un vehículo en meses calurosos o fríos, o en un lugar en donde quedarán expuestos a la luz directa del sol. No utilizar ni almacenar el POCKET NEB en lugares húmedos, como el baño. Utilizar el POCKET NEB dentro del rango de temperatura y humedad de operación o almacenamiento. (Consultar las especificaciones para encontrar los rangos de temperatura correctos).

No intentar limpiar el recipiente para medicamento con objetos externos, podría dañarlo. El equipo no funcionará si el recipiente para medicamento está dañado. No tocar el disco de vapor de malla en el recipiente para medicamento, podría dañarlo.

Para evitar daños al POCKET NEB, retirar el recipiente para medicamento del equipo de mano y agregar el medicamento lentamente. No permitir que el medicamento rebalse del recipiente para medicamento.

No agregar más de 6 ml de medicamento al recipiente para medicamento.

Cerrar la tapa para medicamento antes del uso para evitar pérdidas de medicamento.

Cerrar el puerto de conexión USB cuando no esté en uso para evitar que la unidad sufra daños por humedad.

No utilizar el POCKET NEB si tiene las manos mojadas o la unidad está mojada.

Para evitar dañar el POCKET NEB, asegurarse de que el recipiente para medicamento esté bien puesto. (Ver ilustraciones para entender el armado apropiado).

No utilizar el POCKET NEB en temperaturas superiores a los 104°F (40°C) o inferiores a los 41°F (5°C).

No dejar caer el POCKET NEB ni ninguno de sus componentes, puesto que podría dañarse la unidad.

Si se cae, estrella o aplasta el POCKET NEB podrían ocurrir daños. Es posible que el POCKET NEB no funcione si el equipo de mano o el recipiente para medicamento está dañado. Revisar el POCKET NEB en busca de daños al equipo de mano o al recipiente para medicamento si se cae, estrella o aplasta. Si se observan rajaduras en el equipo de mano o recipiente para medicamento del POCKET NEB, no utilizarlo. Reemplazar las partes dañadas antes de intentar utilizar el POCKET NEB.

No desarmar ni intentar reparar el POCKET NEB ni sus componentes.

Solo utilizar el POCKET NEB para lo que fue diseñado. No utilizar el POCKET NEB para ningún otro fin.



Desechar el POCKET NEB, sus componentes y accesorios opcionales según las normas locales aplicables. Desecharlo legalmente podría contaminar el medio ambiente.

Solo utilizar partes y accesorios de POCKET NEB autorizados. Las partes y accesorios no aprobados para su uso con POCKET NEB podrían dañar la unidad.

Los cambios o modificaciones que no estén aprobados por MicroVapor Devices anularán la garantía del usuario.

Para evitar dañar el POCKET NEB, no transportar ni dejar el recipiente para medicamento lleno con medicamento o agua destilada. Desechar el líquido restante luego de cada uso.

Siempre debe desechar el medicamento que quede en el recipiente para medicamento luego de cada uso. Usar medicamento nuevo cada vez que utilice el POCKET NEB.

No colocar ni intentar secar el POCKET NEB ni sus partes utilizando calor (por ejemplo, horno, microondas u otra fuente de calor).

Para evitar dañar el POCKET NEB, no enjuagar ni sumergir el equipo de mano en ningún líquido, no lavar ni enjuagar las partes con agua de canilla, y no tocar el disco de vapor de malla con la mano ni con ningún objeto. Solo utilizar agua destilada para limpiar el POCKET NEB.

Para evitar dañar el POCKET NEB, no limpiar el equipo de mano principal utilizando limpiadores abrasivos, alcohol ni ningún tipo de químico.

No dejar el agua destilada en el recipiente para medicamento.

Dejar secar las partes al aire inmediatamente después de limpiarlas.

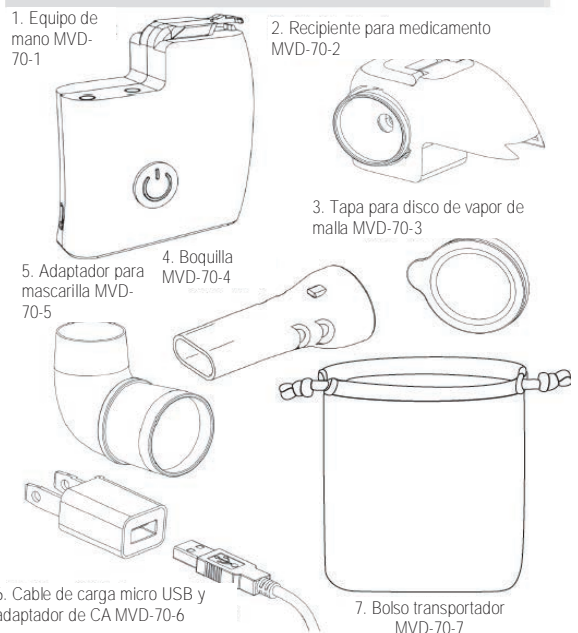
Guardar el POCKET NEB y sus componentes en el estuche transportador o en un lugar limpio y seguro.

El POCKET NEB solo está aprobado para su uso en humanos.

El POCKET NEB es un dispositivo para uso por parte de un solo paciente.

Nunca utilizar ni almacenar el POCKET NEB a temperaturas por fuera del rango de operación y almacenamiento. Es posible que el POCKET NEB no funcione bien si se utiliza o almacena a temperaturas por fuera del rango de operación y almacenamiento. Los rangos de temperatura de operación y almacenamiento se encuentran en las especificaciones.

**COMPONENTES**



Todos los componentes MVD-70 son para uso por parte de un solo paciente.

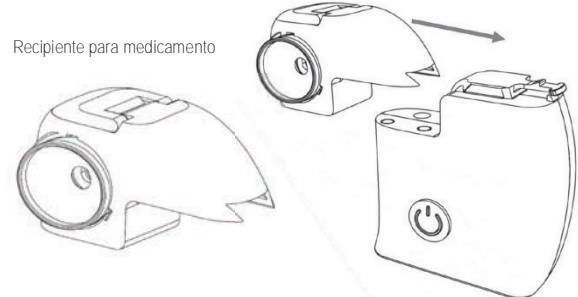
NOTA: El adaptador para mascarilla MVD está diseñado para su uso con mascarillas de rostro. Por favor verifique que la mascarilla que está utilizando se ajuste al adaptador para mascarilla. Si tiene alguna pregunta sobre la mascarilla, hable con el fabricante de la mascarilla.

**ARMADO DEL EQUIPO DE MANO**

Equipo de mano

- 1) Palanca liberadora del recipiente para medicamento
- 2) Riel de conexión del recipiente para medicamento
- 3) Indicador LED de batería
- 4) Indicador LED de conexión del recipiente para medicamento
- 5) Indicador LED de encendido/apagado
- 6) Electrodo
- 7) Botón de encendido/apagado
- 8) Puerto de carga micro USB
- 9) Cubierta del puerto USB

Conexión del recipiente para medicamento al equipo de mano



**CARGA DE LA BATERÍA:**



Cargar la batería antes del primer uso  
Apagar el POCKET NEB antes de cargarlo  
El equipo de mano del POCKET NEB no contiene partes reparables. No intentar abrirlo. Hacerlo dañará el equipo y anulará la garantía. Utilizar solamente el cable de carga y enchufe adaptador aprobados por MicroVapor Devices que se brindan con su POCKET NEB para cargar la batería.  
El POCKET NEB cuenta con una luz roja indicadora de batería baja que se encenderá cuando el nivel de batería esté bajo. Si la luz roja indicadora de batería baja se enciende mientras el POCKET NEB está en uso, se debe cargar antes del próximo uso.

Si la luz roja indicadora de batería baja se enciende durante cinco (5) segundos y luego se apaga, entonces la batería está agotada y el dispositivo debe cargarse antes de poder volver a usarlo. NOTA: La unidad no funcionará si la batería está completamente agotada.

Solo cargar la batería cuando se ilumina la luz roja indicadora de batería baja, para asegurar la vida útil máxima de la batería y para asegurarse de que su POCKET NEB funcione debidamente.

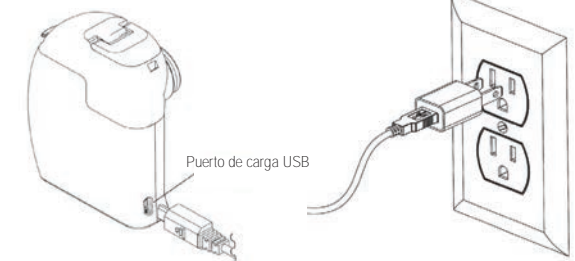
Siempre cargar el equipo de mano en un lugar seco.

Cargar la batería según las instrucciones para asegurar su vida útil máxima. El POCKET NEB funciona con una batería de iones de litio recargable. Seguir las instrucciones de carga para asegurarse de que su POCKET NEB se encuentre en condiciones de funcionamiento. La vida útil de la batería del POCKET NEB es de 350 ciclos de carga/descarga. Para asegurar la vida útil máxima de la batería, cargar el POCKET NEB solamente cuando se enciende la luz indicadora de batería baja.

No utilizar el POCKET NEB mientras carga la batería.

**CÓMO CARGAR LA BATERÍA:**

1. Apagar el POCKET NEB. Enchufar el adaptador de CA a un tomacorriente. Enchufar el cable micro USB de carga al equipo de mano como se muestra en la ilustración.



2. La luz roja indicadora de batería baja parpadeará para indicar que la batería se está cargando.
3. Una luz LED verde parpadeará lentamente cuando la batería esté totalmente cargada. NOTA: El tiempo de carga variará según la condición en que se encuentre la batería. Utilizando el adaptador de CA que se brinda, una carga completa llevará entre 4 y 6 horas si la batería está totalmente descargada.
4. Retirar el cable de carga USB antes de utilizar su POCKET NEB.
5. Colocar el cable de carga USB y el enchufe en el estuche transportador y guardarlo en un lugar seco.

NOTA: NO UTILIZAR EL POCKET NEB MIENTRAS ESTÁ CONECTADO AL CARGADOR

**CÓMO OPERAR EL POCKET NEB:**

**SEGUIR LAS INSTRUCCIONES PARA ENSAMBLAR EL POCKET NEB**

**ADVERTENCIA:**



Leer el manual de instrucciones antes de operar el dispositivo.



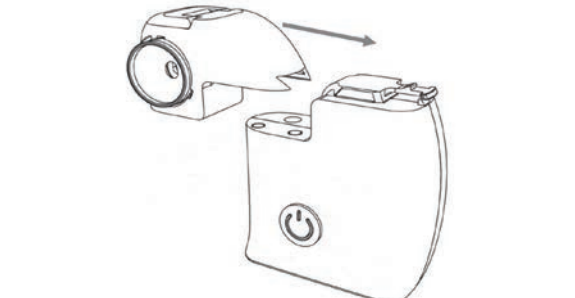
**PRECAUCIÓN:**



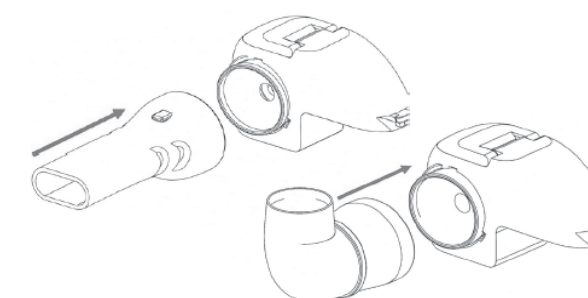
Limpiar el recipiente para medicamento y el disco de vapor de malla antes de utilizar el POCKET NEB por primera vez luego de comprarlo. (Ver instrucciones de limpieza).  
Si el POCKET NEB no ha sido utilizado en mucho tiempo, limpiar el recipiente para medicamento y el disco de vapor de malla antes de su uso (ver instrucciones de limpieza).

Los componentes quedarán bien ajustados, dado que están hechos para evitar pérdidas de medicamento.

1. Sostener bien el POCKET NEB.
2. Comprobar que todas las partes estén bien aseguradas para que el POCKET NEB funcione como debe.
3. Sujetar el recipiente para medicamento al equipo de mano deslizando el recipiente sobre la parte superior del equipo.



4. Sujetar la boquilla o el adaptador para mascarilla al recipiente para medicamento. La boquilla/el adaptador para mascarilla se conecta al disco de vapor de malla empujando la boquilla/el adaptador para mascarilla sobre el disco de vapor de malla. La boquilla y el adaptador para mascarilla deben quedar bien ajustados al recipiente para medicamento. Si va a utilizar una mascarilla, colocar la mascarilla en el adaptador para mascarilla antes de su uso.



5. El POCKET NEB está listo para funcionar

**CÓMO UTILIZAR EL POCKET NEB**

**ADVERTENCIA:**



Brindar supervisión cuando el POCKET NEB es utilizado por, en, o cerca de niños pequeños o personas que tienen dificultades visuales o físicas. No intentar utilizar el POCKET NEB mientras conduce u opera maquinaria. Solo utilizar el POCKET NEB en una posición estacionaria. Para determinar el tipo, dosis, y régimen de medicación, seguir las instrucciones brindadas por su médico o proveedor de atención de la salud. La Pentamidina no es un medicamento aprobado para utilizar con este POCKET NEB.

**PRECAUCIÓN:**



Inspeccionar el equipo de control y las partes del POCKET NEB antes de utilizarlo. Asegurarse de que no haya partes dañadas, de que el POCKET NEB esté bien armado, y de que se opere según las instrucciones. No utilizar el POCKET NEB en temperaturas superiores a los 104°F (40°C). Limpiar el POCKET NEB luego de usarlo cada día. Siempre debe desechar el medicamento que quede en el recipiente para medicamento luego de cada uso. Usar medicamento nuevo cada vez que utilice el POCKET NEB. No utilizar agua de canilla ni agua mineral en el nebulizador para fines de nebulización o limpieza. Este POCKET NEB solo está aprobado para su uso en humanos.

**OPERACIÓN DEL POCKET NEB**

1. Retirar el recipiente para medicamento del equipo de mano y abrir la tapa del recipiente. Insertar medicamento según lo recetó el médico y cerrar la tapa del recipiente. NOTA: El recipiente para medicamento puede contener un máximo de 6 ml de medicamento.
2. Sujetar el recipiente para medicamento al equipo de mano deslizando el recipiente para medicamento hasta que se detenga. Sujetar la boquilla o el adaptador para mascarilla al recipiente para medicamento.

